

# 秩父広域市町村圏組合人事行政の運営等の状況

## 各任命権者からの報告の概要

### 1. 職員の任免及び職員数に関する状況

#### (1) 職員の採用の状況

平成29年度は、一般職1人（女性1人）、消防職2人（男性2人）を採用しました。

#### (2) 再任用の状況

再任用職員とは、高齢者雇用の推進等のため、定年退職者のうち改めて採用される職員であり、地方公務員法第28条の4の規定により採用されるフルタイム勤務職員と、同法28条の5の規定により採用される短時間勤務職員がいます。

組合では、平成26年度から、公的年金の支給開始年齢の引き上げを踏まえ、雇用と年金との連携を図ることを求める国からの要請により、再任用希望のあった職員を選考により採用しています。平成29年度は短時間勤務職員4名を採用しました。

#### (3) 職位別任用状況

平成30年3月末現在、課長補佐相当以上の職は4種あり、平成29年度中における昇任者数の内訳は下表のとおりです。 (単位：人)

	部長相当	次長相当	課長相当	課長補佐相当	計
昇任	1 (0)	6 (0)	4 (1)	5 (0)	16 (1)

( ) 内は、女性数であり内書きである。

#### (4) 職員の退職・再就職の状況

平成29年度における職員の退職状況は次のとおりです。 (単位：人)

	事務職	消防職	技能労務職	全職員
定年退職	0 (0)	4 (0)	0 (0)	4 (0)
勸奨退職	1 (0)	0 (0)	0 (0)	1 (0)
自己都合退職	0 (0)	0 (0)	0 (0)	0 (0)
その他（死亡、免職、失職）	0 (0)	0 (0)	0 (0)	0 (0)
再就職者	0 (0)	4 (0)	0 (0)	4 (0)

( ) 内は、女性数であり内書きである。

### 2. 職員の人事評価の状況

区分	内容
評定の回数・時期	毎年1回・1月1日を評定の基準日とする
対象職員	全職員（特別職、休職者及び臨時職員を除く）
評定の方法	職務遂行の結果やその過程での業績、態度、能力について評価を行う

(注) この評定結果は、勤勉手当、人事異動（昇任等）及び昇給に活用しています。

### 3. 職員の給与の状況

#### (1) 人件費の状況（普通会計決算）

区分	歳出額(A)	実質収支	人件費(B)	人件費率(B/A)
平成29年度	2,932,422千円	371,433千円	1,493,115千円	50.92%

(2) 職員給与費の状況 (普通会計予算)

区 分	職員数 (A)	給 与 費				1人当たり 給与費(B/A)
		給 料	職員手当	期末・勤勉手当	計 (B)	
平成29年度	202人	697,194千円	171,056千円	265,073千円	1,133,323千円	5,610千円

(注) 1 職員手当には退職手当を含まない。  
2 給与費は当初予算に計上された額である。

(3) 職員の平均給料月額、平均給与月額及び平均年齢の状況

H30. 1. 1 現在

◎普通会計

区 分	平均給料月額	平均給与月額	平均年齢
一 般 行 政 職	327,362円	372,837円	47歳11月
消 防 職	281,907円	343,071円	37歳9月
技 能 労 務 職	281,667円	312,435円	58歳7月

◎企業会計

区 分	平均給料月額	平均給与月額	平均年齢
一 般 行 政 職	322,619円	382,956円	46歳5月

(4) 職員の初任給の状況

H29. 4. 1 現在

区 分		組 合	国
		初 任 給	初 任 給
一般行政職	大学卒	179,200円	179,200円
	高校卒	147,100円	147,100円
消 防 職	大学卒	179,200円	
	高校卒	147,100円	
技能労務職		—	

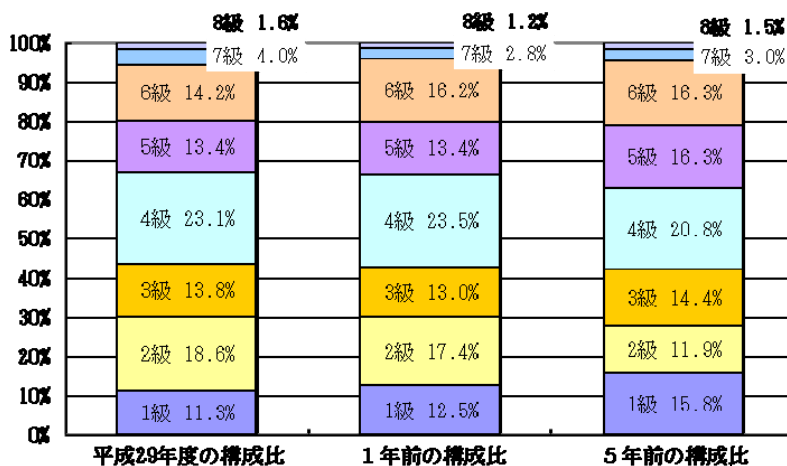
(5) 級別職員数の状況

【行政職給料表適用職員】

H30. 1. 1 現在 (再任用を含む)

区 分	1級	2級	3級	4級	5級	6級	7級	8級	計
標準的な 職務内容	主事補	主 事	主 任	主 査	主 幹	課 長	次 長	局 長 消 防 長	
事務局職員	0人	6人	2人	5人	6人	5人	2人	1人	27人
消防職員	23人	39人	27人	38人	18人	19人	5人	2人	171人
水道局職員	5人	1人	5人	14人	9人	11人	3人	1人	49人
構成比	11.3%	18.6%	13.8%	23.1%	13.4%	14.2%	4.0%	1.6%	100.0%

級別職員数の割合 (一般行政職、消防職)



【技能労務職給料表適用職員】

区分	1級	2級	3級	4級	計
標準的な職務内容	技術員	技術員	技術員	技術員	
事務局職員	0人	0人	3人	0人	3人
構成比	0.0%	0.0%	100.0%	0.0%	100.0%

※ 技能労務職員の給与等の見直しに向けた今後の取り組みは、退職者不補充職種とし、新規採用は行わず、事務事業の見直しや業務の一部委託を視野に入れた体系を構築していく方針である。

(6) 職員手当の状況

【期末・勤勉手当】

29年度支給割合

組 合			国		
支給期	期末手当	勤勉手当	支給期	期末手当	勤勉手当
6月期	1.225月分 (0.65月分)	0.85月分 (0.40月分)	6月期	1.225月分 (0.65月分)	0.85月分 (0.40月分)
12月期	1.375月分 (0.80月分)	0.95月分 (0.45月分)	12月期	1.375月分 (0.80月分)	0.95月分 (0.45月分)
計	2.60月分 (1.45月分)	1.80月分 (0.85月分)	計	2.60月分 (1.45月分)	1.80月分 (0.85月分)
職制上の段階、職務の級等による加算措置		有	職制上の段階、職務の級等による加算措置		有

※下段( )は再任用職員分

【退職手当】

H29.4.1現在

組 合			国		
(支給率)	自己都合	勸奨・定年	(支給率)	自己都合	応募認定・定年
勤続20年	20.4450月分	25.55625月分	勤続20年	20.4450月分	25.55625月分
勤続25年	29.1450月分	34.58250月分	勤続25年	29.1450月分	34.58250月分
勤続35年	41.3250月分	49.59000月分	勤続35年	41.3250月分	49.59000月分
最高限度額	49.5900月分	49.59000月分	最高限度額	49.5900月分	49.59000月分
その他の加算措置	定年前早期退職 特例措置 2%~45%加算		その他の加算措置	定年前早期退職 特例措置 2%~45%加算	
1人当たり平均支給額(平成29年度退職者) (定年) 23,149千円					

※ 国についてはH25.10.31をもって勸奨退職制度を廃止し、早期退職募集制度に切り替えが行われた。

## 【特殊勤務手当】

H29. 4. 1 現在

## ◎普通会計

支給実績（平成29年度決算）		5,146千円	
支給職員1人当たり平均支給年額（平成29年度決算）		27,374円	
職員全体に占める手当支給職員の割合（平成29年度決算）		93.53%	
手当の種類（手当数）		5種類	
手当の名称	業 務	支給基準 支給額	
斎場業務手当	火葬・霊柩業務に直接従事した職員	1件 250円	
清掃業務手当	廃棄物処理施設において廃棄物処理業務の現業に直接従事した職員	日額 250円	
緊急自動車等 運 転 手 当	緊急自動車の運転を業とする職員が緊急自動車の運転業務に従事したとき	月額 1,000円	
災害出場手当	火 災	放水した場合	1件 300円
		不放水の場合	1件 100円
	救 急	管内搬送の場合	1件 200円
		管外（県内）に搬送した場合	1件 300円
		管外（県外）に搬送した場合	1件 500円
	救 助	不搬送の場合	1件 50円
		救助した場合	1件 300円
	風水害等	不救助の場合	1件 100円
警戒業務等に従事した場合		1件 200円	
潜水業務手当	水難事故に出場し潜水器具を着用して救助又は捜索に従事した職員	1件 500円	

## ◎企業会計

支給実績（平成29年度決算）		264千円
支給職員1人当たり平均支給年額（平成29年度決算）		5,280円
職員全体に占める手当支給職員の割合（平成29年度決算）		100.00%
手当の種類（手当数）		5種類
種別	業務	支給基準 支給額
1 緊急水道工事等業務手当	緊急呼出しにより、水道工事等に従事した職員	1回 1,000円
2 大型特殊自動車運転手当	道路運送車両法による大型特殊自動車の運転業務に従事した職員	日額 500円
3 公共用地交渉手当	土地の取得等の業務における著しく困難な用地交渉に従事した職員	日額 300円
4 高電圧業務手当	1 高圧又は特別高圧電気の充電されている機械器具等に接近して保守の業務を行う資格を有する職員がその業務に従事した時	1回 500円
	2 資格を有する者で前項の補助業務に従事した職員	1回 300円
5 給水停止業務手当	水道料金滞納者等の給水停止業務に従事した職員	1件 500円

【時間外手当】

29年度	普通会計	支給総額	25,118千円
		支給職員1人当たり平均支給年額	175千円
	企業会計	支給総額	8,244千円
		支給職員1人当たり平均支給年額	329千円
28年度	普通会計	支給総額	25,733千円
		支給職員1人当たり平均支給年額	179千円
	企業会計	支給総額	10,831千円
		支給職員1人当たり平均支給年額	416千円

【その他の手当】

H29.4.1 現在

手当名	内容及び支給単価	国の制度	国の制度と異なる内容	平成29年度決算			
				支給実績(千円)		支給職員1人当たり平均支給年額(円)	
				普通会計	企業会計	普通会計	企業会計
扶養手当	① 配偶者 10,000円 ② 配偶者以外の扶養親族 6,500円 (配偶者なし1人目) 9,000円 ③ 満16歳から22歳までの子 1人につき(加算) 5,000円			31,250	8,736	264,836	264,754
住居手当	① 借家・借間 家賃に応じて 27,000円以内	同	支給額等	10,457	1,371	307,576	342,750
通勤手当	① 交通機関利用者 運賃に応じて月額最高 55,000円 ※鉄道利用者については 6ヶ月定期に基づいて一括支給 ② 自家用車等利用者 通勤距離に基づいて月額支給 片道 2Km未満 無支給 片道 2Km～5Km 2,000円 片道 5Km～10Km 4,200円 片道 10Km～15Km 7,100円 片道 15Km～20Km 10,000円 片道 20Km～25Km 12,900円 片道 25Km～30Km 15,800円 片道 30Km～35Km 18,700円 片道 35Km～40Km 21,600円 片道 40Km～45Km 24,400円 片道 45Km～50Km 26,200円 片道 50Km～55Km 28,000円 片道 55Km～60Km 29,800円 片道 60Km以上 31,600円	同		12,592	2,358	73,215	53,605
管理職手当	① 事務局長、消防長等 80,000円 ② 次長、署長等 68,000円 ③ 課長、所長等 55,000円 ④ 主席主幹等 50,000円 ⑤ 主幹等 40,000円	異	支給額等	34,748	13,841	599,108	553,675
夜間勤務手当	午後10時から翌日の5時まで に勤務した場合に支給 一勤務1時間当たりの給与額×25/100	同		1,772	—	49,230	—
休日勤務手当	祝日等において勤務を命ぜられた 場合に支給 一勤務1時間当たりの給与額×135/100	同		25,437	—	223,139	—
管理職員特別勤務手当	管理職手当を支給される職員が緊急等 の業務をした場合に勤務日、勤務時間 に応じて3,000円～12,000円を支給	異	支給額等	0	89	0	3,560

(7) 特別職の報酬等の状況 H29. 4. 1 現在

区 分	年 額
管理者・理事	1,000 円
議 長	89,000 円
副議長	76,000 円
常任委員会委員長	72,000 円
常任委員会副委員長	71,000 円
議 員	70,000 円

#### 4. 職員の勤務時間その他の勤務条件の状況

(1) 勤務時間の概要

開 始 時 間	午前8時30分
終 了 時 間	午後5時15分
休 憩 時 間	正午～午後1時
1 日 の 勤 務 時 間	7時間45分
1 週 間 の 勤 務 時 間	38時間45分

※ 勤務の特殊性により、上記と異なる勤務時間が運用される場合があります。

(2) 休暇制度の概要・種類等

種 類	概 要
年次有給休暇	労働基準法第39条の諸規定に従って与えられる、有給による休暇であり、1年につき最高20日間付与され、前年からの繰越分を含めると40日間となります。
病 気 休 暇	勤労意欲があっても負傷又は疾病のために勤務することができない職員に対し、医師の証明等に基づき、最小限度必要と認められる期間、治療に専念させる目的で設けられた有給の休暇です。
特 別 休 暇	特別の事由により職員が勤務しないことが相当である場合に認められる有給休暇です。
介 護 休 暇	配偶者、子、職員又は配偶者の父母などの親族で、負傷、疾病又は老齢により2週間以上にわたり日常生活を営むのに支障がある者を介護するため、勤務しないことが相当であると認められる場合における無給の休暇です。
組 合 休 暇	労働組合・職員団体の業務又は、活動に従事する期間における無給の休暇です。

(3) 年次有給休暇の取得状況

平成29年1月1日から平成29年12月31日までの年次有給休暇の平均取得日数は11日でした。なお、平成28年は10日でした。

(4) 育児休業等の取得状況

育児休業とは、職員が任命権者の承認を受けて、その3歳に満たない子の養育をするため、子が3歳に達する日までの期間を限度として、職務に従事しないことを可能とする制度です。育児休業をしている期間については、給与は支給されません。

一方、部分休業とは、職員が任命権者の承認を受けて、その3歳に満たない子を養育するため1日の勤務時間の一部（2時間を限度）について勤務しない制度で、休業した期間の給与は減額されます。平成29年度は、育児休業取得者が2名おりました。

(5) 特別休暇の概要

休 暇 の 原 因	付 与 日 数
①選挙権等の権利を行使する場合	その都度必要と認められる期間
②国会、裁判所、議会、官公署等へ出頭する場合	その都度必要と認められる期間
③産前産後休暇	出産予定日6週間（多胎妊娠の場合は14週間）前（出産予定日を含む）から産後8週間（出産日の次の日から）を経過するまでの期間
④妊娠中又は出産後1年以内の職員が健康診査を受ける場合	妊娠中又は出産後1年以内の期間に応じ、1回につき1日の範囲内でその都度必要と認められる期間
⑤妊娠中の職員が通勤により母胎又は胎児に影響を与える場合	1日を通じて1時間を超えない範囲内でそれぞれ必要と認められる期間
⑥生後1年に達しない子を育てる場合	1日2回それぞれ30分間
⑦生理日における勤務が著しく困難な場合	3日の範囲内でその都度必要と認められる期間
⑧忌引の場合	10日以内でそれぞれ定める期間
⑨配偶者、父母及び子の祭日の場合	それぞれ1日
⑩感染症の予防及び感染症の患者に対する医療に関する法律による交通の制限もしくは遮断又は健康診断の場合	その都度必要と認められる期間
⑪災害により現住居が滅失、損壊した場合に復旧作業や避難をする場合。また不足している家族の食料や水を調達する場合	1週間の範囲内でその都度必要と認められる期間
⑫結婚の場合	5日の範囲内で必要と認められる期間
⑬妻の出産	3日の範囲内でその都度必要と認められる期間
⑭妻の出産する場合に産前（6週間）から産後（8週間）の期間において当該出産に係る子又は小学校修学の始期に達するまでの子の養育のため	当該期間内で5日の範囲内の期間
⑮中学校就学の始期に達するまでの子を看護する場合	一の年において5日（2人以上の場合は10日）の範囲内で必要と認められる期間
⑯配偶者、父母、子、配偶者の父母等で日常生活を営むのに支障がある者を介護する場合	一の年において5日（2人以上の場合は10日）の範囲内で必要と認められる期間
⑰夏季休暇	7月から9月までの期間内において3日
⑱災害又は交通機関等による事故により出勤が困難な場合	その都度必要と認められる期間
⑲災害時に通勤途上における身体の危険を回避する場合	その都度必要と認められる期間
⑳骨髄提供のために必要な検査、入院等をする場合	その都度必要と認められる期間
㉑ボランティア休暇	一の年において5日の範囲内で必要と認められる期間

5. 職員の分限及び懲戒処分の状況

(1) 分限処分とは、公務の能率を維持し、適正な行政運営を確保することを目的として、職員の勤務実績がよくない場合や心身の故障など、その職責を十分に果たすことが出来ない場合に、職員の意に反して行う、不利益な身分上の変動をもたらす処分であり、免職、降任、休職および降給があります。平成29年度に分限処分となった職員は3名おりました。

【分限処分者】

区 分	降 任	免 職	休 職	降 給	合 計
処分者数 (人)	0	0	3	0	3

- (2) 懲戒処分とは、法令に違反した場合等、職員の職務上の義務違反に対して、任命権者が、公務員の秩序を維持するために行う制裁的処分であり、免職、停職、減給および戒告があります。平成29年度に懲戒処分となった職員はいません。

【懲戒処分者】

区 分	戒 告	減 給	停 職	免 職	合 計
処分者数 (人)	0	0	0	0	0

## 6. 職員のサービスの状況

(1) 職員の守るべき義務の概要

地方公務員法第30条は、サービスの根本基準として、「すべて職員は全体の奉仕者として公共の利益のために勤務し、且つ職務の遂行にあたっては、全力を挙げてこれに専念しなければならない。」と規定しています。この根本基準の趣旨を実現するため、同法は、職員に対し、法令及び上司の職務上の命令に従う義務（同法第32条）、信用失墜行為の禁止（同法第33条）、秘密を守る義務（同法第34条）、職務に専念する義務（同法第35条）、政治的行為の制限（同法第36条）、争議行為等の禁止（同法第37条）、営利企業等の従事制限（同法第38条）など、サービス上の強い制約を課しています。

(2) サービス規律の遵守に関する取り組み

① サービス規律の遵守に関する取り組みの概要

特に選挙執行の際や年末年始における職員の綱紀粛正、サービス規律の確保について随時、各所属長を通じて職員に周知徹底を図っています。

② サービス規律の遵守に関する通知等の内容

発出年月日	内 容	発 信 者
H29. 12. 11	年末年始期間における綱紀粛正、サービス規律の確保の徹底について	事務局長 消防長 水道局長

(3) 職務専念義務免除の状況

職員は、法律又は条例に特別の定めがある場合のほかは、その勤務時間及び職務上の注意力のすべてを職務遂行のために用いなければなりません（地方公務員法第35条）。ただし、「職務に専念する義務の特例に関する条例」により、研修を受ける場合や厚生事業に参加する場合に任命権者の承認を得て職務専念義務が免除されることがあります。

平成29年度は103件あり、うち健康診断受診は63件ありました。

(4) 営利企業等従事の許可状況

職員は、任命権者の許可を受けなければ、営利を目的とする会社等の役員を兼ねたり、報



酬を得ていかなる事業若しくは事務には従事してはならないとされています（地方公務員法第38条）。

平成29年度は10件の申請がありました。

主なものとし平成29年10月執行の衆議院議員総選挙事務員として任命されたものが4件、有害鳥獣捕獲等が4件ありました。他は、秩父市長選挙事務員及び立会人でした。

## 7. 職員の研修の状況

### 【平成29年度研修の実施状況】

研修名	受講者数	主催者等
新規採用職員研修（第Ⅱ部課程）	1	彩の国さいたま人づくり連合
中級研修（実践）	1	彩の国さいたま人づくり連合
主査級研修	1	彩の国さいたま人づくり連合
課長補佐級研修	1	彩の国さいたま人づくり連合
課長級研修	3	彩の国さいたま人づくり連合
身近な事例で学ぶ地方自治法	1	彩の国さいたま人づくり連合
基礎から学ぶ地方公務員法	2	彩の国さいたま人づくり連合
アサーティブ・トレーニング	1	彩の国さいたま人づくり連合
合意形成スキル向上	1	彩の国さいたま人づくり連合
実践接遇	2	彩の国さいたま人づくり連合
簿記入門と公会計	1	彩の国さいたま人づくり連合
調整力向上	2	彩の国さいたま人づくり連合
議会答弁・報道機関対応	1	彩の国さいたま人づくり連合
自治体の危機管理	2	彩の国さいたま人づくり連合
ソリューション・フォーカス	2	彩の国さいたま人づくり連合
OJT促進研修（主幹級）	2	彩の国さいたま人づくり連合
救急救命士研修	2	（財）救急振興財団東京研修所
救急救命士事前教育訓練	2	埼玉県消防学校救急救命士養成所
救急救命士処置拡大追加講習	2	（財）救急振興財団九州研修所
救急救命士処置拡大追加講習（講義）	2	埼玉県消防学校救急救命士養成所
救急救命士処置拡大追加講習（講義・実技）	1	埼玉県消防学校救急救命士養成所
救急救命士特別教育訓練（再教育訓練）	2	埼玉県消防学校救急救命士養成所
初任教育	6	埼玉県消防学校
救急科	7	埼玉県消防学校
火災調査科	1	埼玉県消防学校
救助科	1	埼玉県消防学校
警防活動教育	1	埼玉県消防学校
警防科	1	埼玉県消防学校
初級幹部科	1	埼玉県消防学校
実科指導員教育	1	埼玉県消防学校
予防科	1	消防大学校
緊急自動車運転技能者研修	1	自動車安全運転センター（茨木県）

潜水技術研修	1	(株) ニッスイマリン工業
技術継承研修 (配水管技術研修)	1	日本水道協会関東地方支部
技術継承研修 (水運用実務研修)	1	日本水道協会関東地方支部
技術継承研修 (漏水調査及び修繕研修)	1	日本水道協会関東地方支部
技術継承研修 (水処理研修)	1	日本水道協会関東地方支部
技術継承研修 (水道工事施工監理研修)	1	日本水道協会関東地方支部
技術継承研修 (機械実習研修)	1	日本水道協会関東地方支部
水道概論研修	1	日本水道協会関東地方支部
日本水道協会埼玉県支部事務研修会	1	日本水道協会埼玉県支部
日本水道協会埼玉県支部県北水道協議会事務研修会	3	日本水道協会関東地方支部県北水道協議会
資金調達及び資金運用入門研修	1	地方公共団体金融機構
水道技術管理者研修	1	厚生労働省
会計検査指摘事例研修	3	全国建設研修センター

## 8. 職員の福祉及び利益の保護の状況

### (1) 職員の健康診断実施状況

健康診断の種類	対象者	受診数 (人)	
定期健康診断	全職員 (臨時職員含む)	組合が実施した検診	2 2 1
		人間ドック受診等	3 1
定期健康診断	交代制勤務職員	1 2 1	
胃がん検診	希望する職員と配偶者	5 0	
大腸がん検診	希望する職員と配偶者	8 9	
B型肝炎抗原体確認検査	消防新規採用職員	4	
B型肝炎予防接種 (年3回)	消防新規採用職員ほか	1 2	
B型肝炎抗体確認検査	消防新規採用職員ほか	4	
破傷風予防接種	新規採用職員ほか	6 0	
インフルエンザ予防接種	消防職員全員	1 7 1	
4種感染症検査	救命士研修所入所職員	2	

※インフルエンザ予防接種は一部個人負担あり

### (2) 福利厚生制度の概要

職員の共済制度は、地方公務員法第43条に基づいて定められた地方公務員等共済組合法によって具体的に定められています。共済制度を運用し、実施する主体は、埼玉県市町村職員共済組合です。

埼玉県市町村職員共済組合では、組合員である職員とその家族の病気・ケガ・出産・死亡・休業または災害に対して必要な給付を行う「短期給付事業」、職員の退職・障害・死亡に対して、年金又は一時金の給付を行う「長期給付制度」、健康の保持増進事業、保養施設の運営、住宅資金の貸付などの「福祉事業」の大きく分けて3つの事業を行っています。

なお、共済組合の事業を運営する費用は、組合員である職員の掛金と使用者である秩父広域市町村圏組合の負担金によって賄われており、秩父広域市町村圏組合の負担金の率は、法定されています。

また、職員は任意で、圏域内中心市である秩父市の設置する福利厚生事業を目的とした職員互助会「秩父市役所淳交会」に加入しています。これは会員の会費で賄われています。

(3) 公務災害の認定状況（発生件数）

公務災害補償制度は、職員が公務上の災害（負傷、疾病、障害、死亡）または通勤による災害を受けた場合に、その災害によって生じた損害の補填（補償）と、被災職員の社会復帰の促進及び職員・遺族の援護を図るために必要な事業（福祉事業）を行うことを目的としています。具体的には、地方公務員法第45条に基づいて定められた地方公務員災害補償法によって定められています。

平成29年度は、公務災害と認められたものが2件発生しました。これは消防職員が作業中に負傷したものです。

なお、通勤災害は発生しませんでした。

## 9. 公平委員会の業務の状況

(1) 勤務条件に関する措置要求の状況

平成29年度の措置要求はありませんでした。

(2) 不利益処分に関する審査請求の状況

平成29年度の不利益処分に関する審査請求はありませんでした。