

水道だより

発行 ■ 秩父広域市町村圏組合
編集 ■ 水道局 経営企画課
〒368-0054 秩父市別所538番地
☎0494-25-5221
(ちちぶ広域水道局事務センター経由)
※「ちちぶ広域 水道だより」は、秩父広域市町村圏組合水道局の広報紙として、水道事業の経営内容、工事概要等をお伝えするために定期的に発行いたします。

公共工事等の入札結果

入札契約方法 一般競争入札

(税込500万円以上)

契約日 【完成予定】	事業名 【事業場所】	契約金額 【予定価格】 【税込/円】	率※	契約業者	工事 担当課
7月10日 【2月】	影森配水池築造工事設計業務委託 【秩父市荒川久那地内】	13,077,828 【16,416,000】	79.67%	㈱エフオーター マゼンタ 埼玉事務所	工務課
7月18日 【2月】	市道別所68号線配水管布設工事 【秩父市別所地内】	76,678,920 【85,147,200】	90.05%	㈱中島土木 本店	工務課
7月18日 【1月】	市道幹線51号線配水管布設工事 【秩父市東町・熊木町・野坂町地内】	29,093,040 【32,572,800】	89.32%	㈱高橋組 本店	工務課
7月18日 【2月】	H31運営基盤強化事業路線配水管 布設工事設計業務委託(吉田管内) 【秩父市吉田石間管内】	10,810,800 【13,024,800】	83.00%	㈱日本水道設計社 秩父営業所	吉田事務所
7月18日 【2月】	吉田幹線6号線外配水管布設工事 設計業務委託(吉田管内・釜の土地内) 【秩父市下吉田管内】	6,569,640 【8,240,400】	79.72%	㈱利根設計事務所 埼玉営業所	吉田事務所
7月25日 【2月】	橋立浄水場急流過渡施設更新工事 設計業務委託【秩父市荒川久那地内】	18,846,000 【19,764,000】	95.36%	㈱日本水道設計社 秩父営業所	浄水課
7月25日 【2月】	H32運営基盤強化事業路線配水管 布設工事設計業務委託(野上下郷管内) 【秩父市上吉田管内】	16,370,640 【20,509,200】	79.82%	㈱利根設計事務所 埼玉営業所	吉田事務所
8月1日 【2月】	市道中央351号線外配水管布設工事 【秩父市上野町・熊木町地内】	79,692,120 【88,538,400】	90.01%	㈱中島土木 本店	工務課
8月1日 【2月】	森林管理道白岩線外配水管布設工事 【秩父市吉田阿熊地内】	101,364,480 【112,590,000】	90.03%	㈱ダイショウ 本店	吉田事務所
8月1日 【2月】	新秩父ミュージアムパーク送水第二 ポンプ室築造工事設計業務委託 【秩父市久那地内】	36,817,092 【46,248,840】	79.61%	㈱建技術コンサル タント 埼玉事務所	工務課
8月1日 【1月】	H32樋口配水池配水管布設工事 設計業務委託(野上下郷管内) 【長瀬町大字野上下郷地内】	7,005,960 【8,791,200】	79.69%	㈱利根設計事務所 埼玉営業所	皆野・ 長瀬事務所
8月8日 【6月】	橋立浄水場急流過渡施設更新工事 【秩父市上影森・荒川久那地内】	229,392,000 【254,869,200】	90.00%	㈱藤原組 本店	浄水課
8月8日 【1月】	広域化事業配水管布設工事設計 業務委託(小鹿野管内) 【小鹿野管内】	9,997,560 【12,528,000】	79.80%	㈱日新技術コンサル タント 埼玉出張所	小鹿野 事務所
8月8日 【1月】	運営基盤強化事業配水管布設工 事設計業務委託(小鹿野管内) 【小鹿野管内】	7,710,120 【9,655,200】	79.85%	㈱日新技術コンサル タント 埼玉出張所	小鹿野 事務所
8月15日 【2月】	小鹿野町道197号線外配水管設計 業務等更新工事 【小鹿野管内】	133,920,000 【147,603,600】	90.73%	㈱フボタ 東京本社	小鹿野 事務所
8月15日 【1月】	横瀬町道7号線配水管布設工事 【横瀬町大字芦ヶ久保地内】	24,330,852 【27,291,600】	89.15%	㈱萩原工務店 本店	横瀬事務所
8月15日 【2月】	市道中央500号線外配水管布設工 事【秩父市上町・日野町・野坂町・ 東町地内】	76,765,320 【85,287,600】	90.01%	守屋八潮建設㈱ 本店	工務課
8月15日 【1月】	運営基盤強化事業増圧場等圧力 タンク外更新工事設計業務委託 (小鹿野管内)【小鹿野管内】	12,090,600 【15,163,200】	79.74%	㈱日水コン 埼玉事務所	小鹿野 事務所
8月28日 【1月】	横瀬町新田橋配水管布設(添架)工 事【横瀬町大字横瀬地内】	31,583,520 【35,186,400】	89.76%	㈱カネミツ設備 本店	横瀬事務所
8月28日 【2月】	県道石間下吉田線配水管布設工事 (吉田管内・沢口工区) 【秩父市吉田石間地内】	46,164,600 【51,570,000】	89.52%	㈱ダイショウ 本店	吉田事務所
8月28日 【2月】	浦山川第2取水施設・導水管布設工 事設計業務委託(再1) 【秩父市荒川久那地内】	28,080,000 【32,886,000】	85.39%	㈱日本水道設計社 秩父営業所	浄水課
8月28日 【2月】	H32運営基盤強化事業配水管布設工 事設計業務委託(秩父管内) 【秩父管内】	16,707,600 【20,898,000】	79.95%	㈱コーセツコンサル タント 関東支店	工務課
9月4日 【2月】	小鹿野町道306号線外配水管 布設工事【小鹿野町飯田地内】	43,749,720 【48,794,400】	89.66%	㈱カネミツ設備 本店	小鹿野 事務所
9月4日 【2月】	国道299号配水管布設工事 【小鹿野管内・新井工区】 【小鹿野町小鹿野地内】	18,322,200 【20,617,200】	88.87%	㈱西岩 本店	小鹿野 事務所
9月4日 【2月】	H32横瀬町基幹配水管布設工事 設計業務委託【横瀬町大字横瀬地内】	6,577,200 【8,229,600】	79.92%	㈱日水コン 埼玉事務所	横瀬事務所
9月11日 【2月】	別所浄水場4系沈澱池制御設備更新 工事【秩父市別所地内】	64,692,000 【76,888,800】	95.29%	矢澤フェロマイト㈱ 本店	浄水課
9月11日 【2月】	皆野町道皆野16・17号線配水管 布設工事【皆野工区】 【皆野町大字皆野地内】	11,448,000 【12,841,200】	89.15%	㈱秩北給排水 サービス 本店	皆野・ 長瀬事務所

お問い合わせ先	工事の内容	大滝・荒川事務所 ☎54-2397
別所浄水場 横瀬事務所 ☎23-4133	別所浄水場 (工務課、浄水課) ☎25-5221	小鹿野事務所 ☎75-0043
契約検直課 ☎25-5221	吉田事務所 ☎72-6085	皆野・長瀬事務所 ☎62-0554



契約状況

平成30年7月1日から平成30年9月30日現在までの契約状況は次のとおりです。入札結果については、埼玉共同入札システム入札情報公開システムにて公開しています。

契約日 【完成予定】	事業名 【事業場所】	契約金額 【予定価格】 【税込/円】	率※	契約業者	工事 担当課
9月11日 【2月】	長瀬町道幹線31・32号線配水管 布設工事(樋口工区) 【長瀬町大字野上下郷地内】	21,023,280 【23,155,200】	90.79%	㈱山口組 本店	皆野・ 長瀬事務所
9月11日 【6月】	橋立浄水場着水弁更新工事 【秩父市荒川久那地内】	197,483,400 【219,423,600】	90.00%	守屋八潮建設㈱ 本店	浄水課
9月27日 【2月】	県道下小鹿野吉田線配水管布設工 事(小鹿野管内・2工区)(再1) 【小鹿野町下小鹿野地内】	60,051,240 【66,938,400】	89.71%	守屋八潮建設㈱ 本店	小鹿野 事務所
9月27日 【2月】	市道上吉田83号線導水管切替工事 【秩父市上吉田地内】	17,867,520 【19,936,800】	92.12%	㈱萩原工務店 本店	吉田事務所
9月27日 【2月】	市道吉田幹線7号線配水管布設工 事(吉田管内・井上工区) 【秩父市下吉田地内】	80,928,720 【89,920,800】	90.00%	㈱ナカケン 本店	吉田事務所
9月27日 【2月】	小鹿野第1増圧場圧力タンク外更新 工事【小鹿野町伊豆沢地内】	24,300,000 【25,822,800】	94.10%	㈱田エンジニア リンパ(株) 埼玉支店	小鹿野 事務所
9月27日 【2月】	小鹿野町竹平第4増圧場圧力タンク 外更新工事【小鹿野町両神地内】	86,299,000 【90,892,800】	94.94%	共和電機㈱ 本店	小鹿野 事務所
9月27日 【2月】	新秩父ミュージアムパーク配水池送水管 布設工事【秩父市久那地内】	63,035,280 【70,038,000】	90.00%	秩父土建㈱ 本店	工務課

入札契約方法 指名競争入札

(税込500万円以上)

契約日 【完成予定】	事業名 【事業場所】	契約金額 【予定価格】 【税込/円】	率※	契約業者	工事 担当課
7月18日 【2月】	耐震基幹管路(Aルート)布設工事 A-3工区監理業務委託 【秩父市上影森・下影森地内】	17,280,000 【17,917,200】	96.44%	㈱日本水道設計社 秩父営業所	工務課
7月25日 【10月】	耐震基幹管路(Aルート)布設工事 A-2-1工区に併行舗装本復旧工事 (再2)【秩父市荒川久那・上影森地内】	21,616,329 【24,604,560】	87.85%	守屋八潮建設㈱ 本店	工務課
7月25日 【2月】	H32樋口配水池築造工事外設計 業務委託(再1) 【長瀬町大字野上下郷地内】	7,958,520 【9,990,000】	79.66%	㈱利根設計事務所 埼玉営業所	皆野・ 長瀬事務所
8月1日 【12月】	横瀬町森下浄水場送水ポンプ更新 工事【横瀬町大字芦ヶ久保地内】	9,966,000 【7,408,800】	94.02%	三協工業㈱ 北関東営業所	横瀬事務所
8月1日 【3月】	耐震基幹管路(Aルート)布設工事 修正設計業務委託 【秩父市下影森外野地内】	8,640,000 【8,974,800】	96.27%	日本技術サービス(株) 埼玉事務所	工務課
8月27日 【1月】	横瀬町日向山第1送水ポンプ場外 電動弁更新工事 【横瀬町大字横瀬地内】	6,868,800 【7,225,200】	95.07%	三協工業㈱ 北関東営業所	横瀬事務所
9月4日 【2月】	市道中央184号線外配水管布設工 事(再2) 【秩父市宮側町・道生地内】	35,149,680 【39,279,600】	89.49%	駒井建設興業㈱ 本店	工務課
9月11日 【2月】	安谷川浄水場配水流量計更新工事 【秩父市荒川日野地内】	7,646,400 【8,467,200】	90.31%	㈱カネミツ設備 本店	大滝・荒川 事務所
9月19日 【6月】	橋立浄水場導水管等更新工事監理 業務委託 【秩父市上影森・荒川久那地内】	11,340,000 【12,938,400】	87.65%	㈱日本水道設計社 秩父営業所	浄水課

入札契約方法 随意契約

(税込500万円以上)

契約日 【完成予定】	事業名 【事業場所】	契約金額 【予定価格】 【税込/円】	率※	契約業者	工事 担当課
9月4日 【3月】	市道幹線58号線配水管布設工事 【秩父市太田地内】	9,936,000 【10,000,800】	99.35%	秩父土建㈱ 本店	工務課
9月4日 【3月】	市道中央632号線配水管布設工事 【秩父市大宮地内】	27,052,920 【27,118,800】	99.76%	㈱中島土木 本店	工務課
9月19日 【3月】	市道原谷69号線配水管布設工事 【秩父市大野原地内】	8,748,000 【8,856,000】	98.78%	(株)山口組 本店	工務課
9月19日 【2月】	国道140号配水管布設工事 (長瀬1工区) 【長瀬町大字長瀬地内】	10,044,000 【10,908,000】	92.08%	㈱長若建設 本店	皆野・ 長瀬事務所

※印=一般競争入札、指名競争入札は「落札率」、随意契約は「契約率」を表します。



検針員のみなさんです。今年の夏は平年より一か月近く早く梅雨が明け、異常気象ともいえる猛暑が連日続きましたが、暑さに負けず毎日頑張ってくださいました。検針は地道な作業ですが、その地道な作業の積み重ねによって水道事業は支えられています。まさに水道事業の縁の下の力持ちです。

目次 Index

1p	3p
■ 検針員の仕事	■ 平成29年度水道事業会計決算
2p	4p
■ 水道冬支度	■ 契約状況
■ 広域化施設整備計画と進捗状況	■ 局長のひとりとご
	■ お問い合わせ

お客様にお願いしたい 4つのこと

正確かつ迅速な検針のために皆様のご協力をお願いします。

1 メーターボックス周辺の除草や除雪をしてください。

2 メーターボックスの中に泥水や土砂、ごみ等が入らないようにしてください。

3 メーターボックスや出入口付近に犬をつないだり、庭先に放しただりしないでください。

4 メーターボックスの上に物を置いたり、駐車したりしないでください。

検針員の仕事

水道局から委託された職員が2か月に1度の定例日に、軒一軒のお宅を訪問し、地面にあるメーターボックスを開け、メーターひとつひとつを検針することで、水道料金は計算されます。検針の結果は検針票をポストに投函することでお知らせします。普段に比べ使用量が多いお客様には、直接事情を伺い、漏水の疑いがあることをお知らせすることも大事な仕事です。

検針業務の中で大変だったことや困ったことを教えてください！

一番困るのは雑草です。周辺が除草されていないとメーターボックスが見つけられず、おまじない(マジック)を使っています。冬場の積雪も同じです。あとは泥水や土砂がメーターボックス内に流れ込んでメーターが全く見えなくなっていることが意外と多いです。他にも犬に噛まれたり、追いかけられたりしたこともあります。

「暑い中、苦労さま」などねぎらいの言葉を感じられることがあり、秩父地域の人の温かさを感じます。中には検針日覚えていてくれるお客様もいて、検針に行くといつもメーターボックスの蓋を開けておいてくださいます。

検針業務は大変なこと多いですが、地域の人のふれあい、ときには助けってもらいながら、とてもやりがいを感じられる仕事だと思っています。最近、人暮らしや空家の増加を感じていますが、逆に一軒でも新しい家ができて、しみじみうれしく思います。秩父地域の芽生えを多く見たいですね。

検針業務の中でうれしかったことや良かったことを教えてください。

「暑い中、苦労さま」などねぎらいの言葉を感じられることがあり、秩父地域の人の温かさを感じます。中には検針日覚えていてくれるお客様もいて、検針に行くといつもメーターボックスの蓋を開けておいてくださいます。

また、お客様から飲み物や梅干しなどの差し入れを勧められることがあり、秩父地域の人の温かさを感じます。中には検針日覚えていてくれるお客様もいて、検針に行くといつもメーターボックスの蓋を開けておいてくださいます。

秩父広域市町村圏組合 水道局
ホームページのご案内
http://www.c-kouiki.jp/wd/
秩父広域市町村圏組合 水道局 検索

ホームページをご覧にならない方は、電話で直接お問い合わせください。
☎0494-25-5221 (経営企画課まで)

局長のほんごころ

稲わらを束ねて稲干し。新米はふっくらおいしく、私もふっくらします。わらはを主食とする日本の文化に深く根付いています。みのやわらじ、わらびき屋根等々、わらははくから水と同様、生活に欠かせないものでした。さらにはわらわを焼いて食べるカリオのたきまき……焼酎の水割りがとても合います。

ちなみに、水は英語で「ウォーター」ですが、発音は「ワラ」に近いようです。アメリカの居酒屋で水割りを頼むときのために覚えておきたいのも「ワラ」。

貯金の出し入れを収支とするのは少し変に感じますが、手元の財布から出るのを支出、入るのを収入として計算します。不足が出れば貯金を引き出し、利益が出れば貯金しておきます。



「決算とは？」
1年間に入ってきたお金(収入)と出ていったお金(支出)を計算してまとめたものです。水道事業会計の決算は通常、仕事の内容により「収益的収支グループ」と「資本的収支グループ」に分けて決算書を作成します。

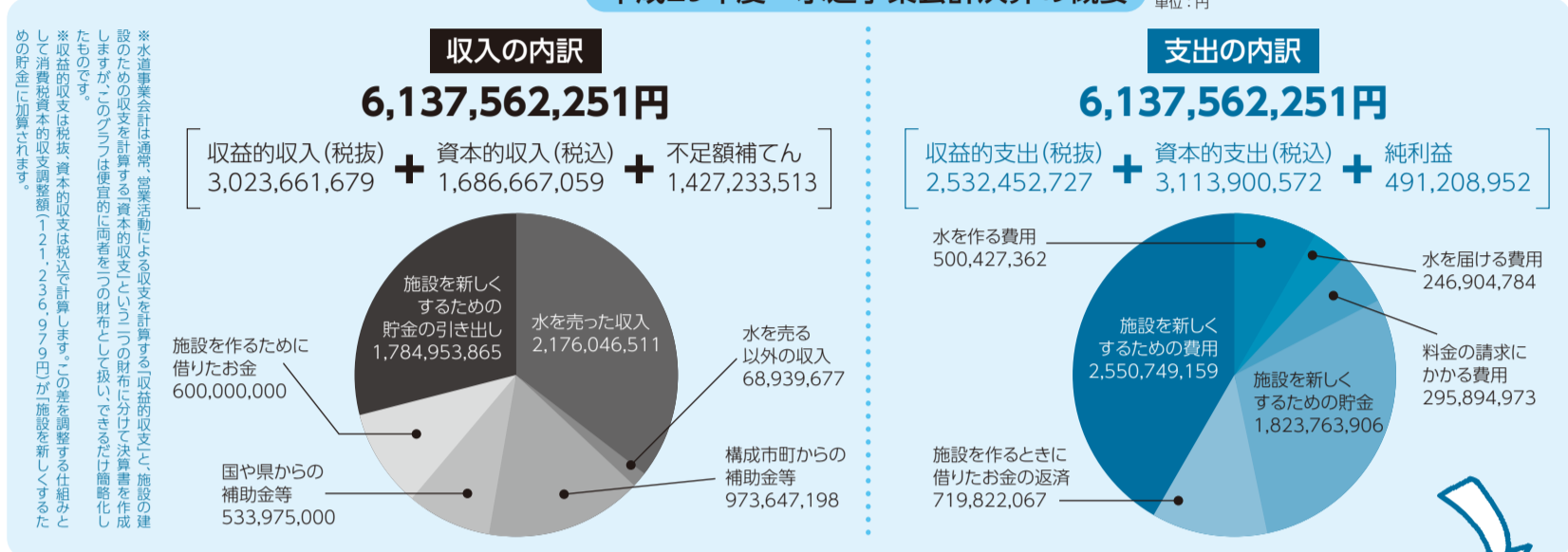
「水を売る」「水を作って届ける」などの営業活動に関わる収入と支出を計算する「収益的収支(税抜)」は、収入が約30億2千3百万円、支出が約25億3千2百万円となりました。

また、「お金を借りる」「浄水場や水道管を作る」「借金を返済する」などの水道施設の建設に関わる収入と支出を計算する「資本的収支(税込)」は、収入が約16億8千7百万円、支出が約31億1千4百万円となりました。

「収益的収支」と「資本的収支」を合算すると、約14億2千7百万円収入が不足したため、施設を新しくするために今まで貯金をしてきたお金を使いました。

平成29年度水道事業会計決算

平成29年度 水道事業会計決算の概要



すいどうさん家の銀行情報

水道つなぐ様の個人情報

貯金残高(施設のための貯金残高)	H28 377万円	H29 393万円
ローン残高(借金の残高)	H28 795万円	H29 800万円

水道様邸は歴史がある建物と言いますが、年季が入った建物と言いますか...お世辞にも良いお宅とは言えず、今後色々なところを改修する必要があります。ただ、2年前に近隣の方々と家をシェアし、一つの家族になりましたので、古かった家も車も、不要となるものは全て捨てることができ、将来の改修費や生活費がかなり抑えられると思います。思い出話まったものを手放すことには抵抗もあったと思いますが、今後シェアすることになった家をどのように改修していくか、まだまだ手探りの部分も多く、慎重に進めているようですが、現在は銀行ローンや将来のための貯金を適切に使いながら、まずまずの生活を送られているようです。



家計に置き換えると...

すいどうさん家の家計簿

	収入		支出	
	H28	H29	H28	H29
収入合計	528万円	614万円	支出合計	528万円
お父さんの給料(水を除いた収入)	214万円	218万円	生活費(水を除いた支出)	110万円
お母さんの給料	6万円	7万円	将来のための貯金(施設のための貯金)	173万円
おじさんからの祝い(構成市補助金)	75万円	97万円	ローン返済(借入金)	69万円
おじちゃんからの祝い(借入金)	40万円	53万円	家のリフォーム(施設の更新費用)	176万円
銀行から借入れたお金(施設を作るための借入)	65万円	60万円		
貯金引き出し(施設のための貯金引き出し)	128万円	179万円		

水道だよりへの広告掲載も募集しています

広告掲載料

1号広告(1枠) 15,000円
1号広告(2枠) 21,600円
2号広告(1枠) 10,800円
2号広告(2枠) 15,000円
(縦65mm、横84mm)

水道検針員さん募集

ご家庭の水道メーターを検針するスタッフを随時募集しています。ご自身のライフスタイルに合わせて働けます。

勤務地 | 秩父広域市町村圏組合水道事業 給水区域内 (秩父市、横瀬町、皆野町、長瀬町、小鹿野町) ※応相談

☎090-8030-6600 お気軽にお問い合わせください。

秩父広域市町村圏組合水道局 ちぶ広域水道お客様センター業務受託会社 株式会社両毛システムズ 担当: 菊池まで

受付時間 平日8:30~12:00/13:00~17:15



地域密着 任せて安心

安心・安全な水道を応援します!

秩父広域管工事業協同組合 (地元指定業者38社加盟)

お気軽にご相談ください。

☎0494-24-9565

冬期は凍結による給水管の破裂や漏水の危険性が高まります。平成30年1月の寒波では、多くのご家庭で水道管が凍結し、25日から31日の1週間、1333件の漏水や凍結対策に関するお問い合わせをいただきました。

気象庁では、水道管の凍結や破裂による著しい被害が発生する恐れがあるときには「低温注意報」を発表しています。降雪や寒波が予想される場合は、水道局ホームページや各市町の広報紙等で凍結防止の注意喚起を行っています。最新の天気予報に注意を払い、ご自宅の水道管を凍結から守りましょう。

凍結破損によりメーターから住宅側で漏水が発生しますと、貴重な水が無駄に失われるだけでなく、その分の水道料金は使用者の負担となります。凍結破損による被害を最小限に抑えるため、皆様のご協力をお願いします。

寒波による水道管の凍結にご注意ください!

こんな時、こんな場所は注意

- 気温が氷点下4℃以下になる場合
- 冬場に旅行や帰省などで数日間留守にする場合
- 屋外、北側で日が当たらない場所や風当たりの強い場所
- むき出しになっている水道管

もしも凍結したら...

- 解凍するまで水道の水が使えない
- 解凍作業には時間がかかる
- 凍結により水道管が破損した場合は修繕費用がかかる
- 凍結するお宅が急増すると工事業者は対応に追われ、すぐに修繕できない場合もある
- 漏水によって高額な水道料金が発生する恐れがある

水道管の冬支度 をしよう!

メーターの防寒

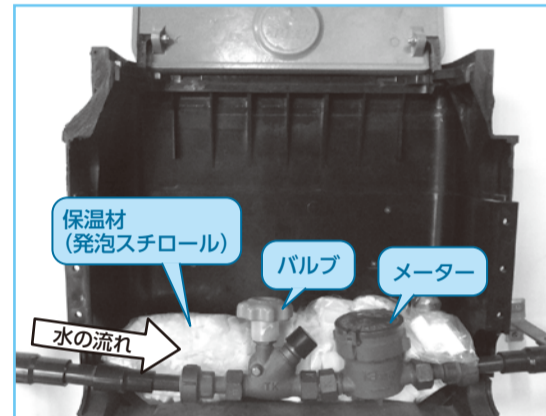
メーターの防寒には発砲スチロールを詰めたビニール袋をボックスの中に入れておくことが効果的です。ただし、メーターが見える

保温ヒーターのコンセント確認

電気式保温ヒーターなども効果的ですが、プラグがコンセントに差し込まれていないため、水道管や給湯器が凍結破損し、漏水するケースも見受けられます。寒



屋外でむき出しになっている水道管は市販の保温材等を巻いて、露出している部分を保温します。



ここに配置してください。

水道家支度



くなる前に、今度確認をお願いします。

もし凍結してしまったら...

まず、じゃ口をいっしょにまで開けます。その後、じゃ口にタオルをかぶせ、ぬるま湯をゆっくりかけて暖めてください。二気に熱湯をかけることじゃ口や水道管を痛めるだけでなく、やけどや思わぬケガのもとになります。



検針時期に積雪した場合、メーターボックス周辺の除雪をしてください!

周辺が雪で覆われているとメーターボックスが見つからず、検針ができない場合があります。その場合、やむを得ず過去の実績から推定で検針を行います。万が一漏水していた場合は、発見が遅れることになり、高額な水道料金が請求される可能性もあります。正確かつ迅速な検針のために皆様のご協力をお願いします。

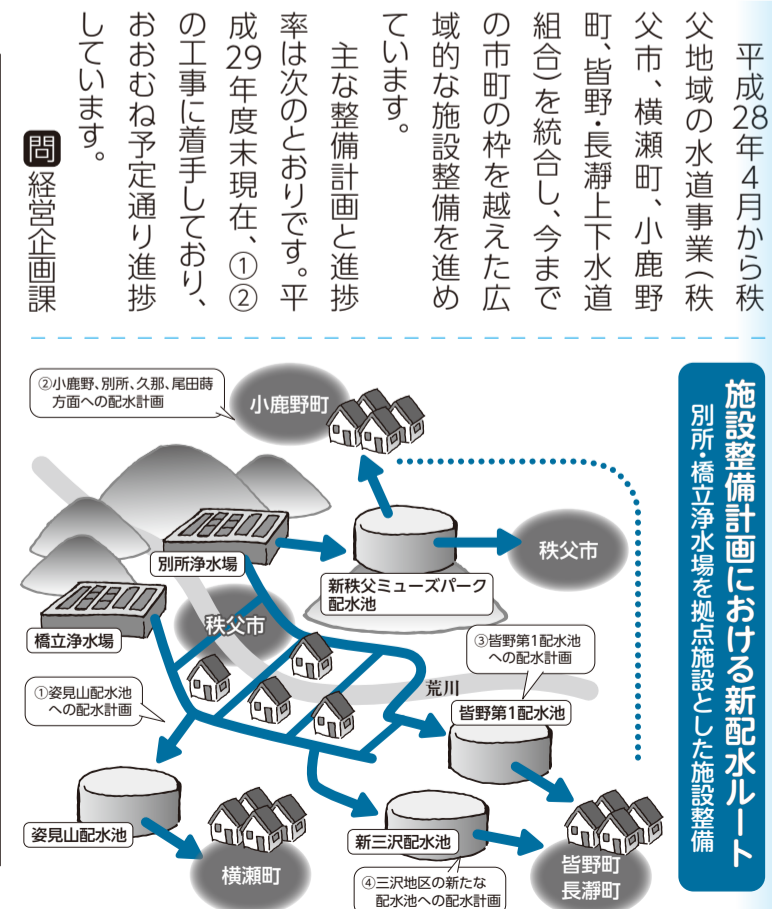
問 経営企画課

水道広域化の施設整備計画 13の整備計画

広域化施設整備計画	対象期間											備考	
	H28	29	30	31	32	33	34	35	36	37			
① 橋立浄水場の整備													進捗率 9.2%
② 耐震基幹管路の整備(ブルー) 姿見山配水池への配水計画													進捗率 3.2%
③ 耐震基幹管路の整備(ブルー) 皆野第1配水池への配水拡大													
④ 耐震基幹管路の整備(ブルー) 新三沢配水池への配水計画 ※1													
⑤ 大指地区、古池地区(未給水地区)への供給計画													
⑥ 石原地区への配水計画													
⑦ 新秩父ミュージアムパーク配水池から長留地区、柴原地区への配水計画													
⑧ 山口浄水場から森下地区への配水計画													
⑨ 皆野第1配水池から金沢浄水場エリアへの配水計画													
⑩ 小鹿野浄水場エリアの拡大(竹平浄水場エリア・三山浄水場エリアへの配水)													
⑪ 河原沢浄水場エリアの拡大(三山地区への配水)													
⑫ 上田野配水池及び橋立浄水場への配水計画 ※2													一部11年以降に実施
⑬ 中井浄水場から大畑浄水場エリアへの配水計画 ※3													11年以降に実施

※対象期間は、設計業務期間を含みます ※1 高橋浄水場エリアへの配水計画は、耐震基幹管路の整備(A-ブルー)が完了した時点で実施(長期計画) ※2 橋立浄水場への配水計画は、安谷川浄水場の供給量により再検討(長期計画) ※3 大畑浄水場への配水計画は、中井浄水場の水量不足が解消した時点で実施(長期計画)

広域化施設整備計画と進捗状況



施設整備計画における新配水ルート